

9. august 2022

INFORMATIONSMØDE OM NYE SOLCELLER NORDVEST FOR TORP, AABENRAA KOMMUNE

Aabenraa Kommune har offentliggjort forslag til kommuneplantillæg og lokalplan med tilhørende miljøvurdering vedrørende opstilling af solcelleprojekt nordvest for Torp. Projektet omfatter ca. 34 ha og solcelleparken forventes at få en kapacitet på ca. 34 MW. Solcelleparken består af jordbaserede fastmonterede stativer. Stativerne har en maksimal højde på 4,0 meter.

Du modtager dette brev, idet regeringen i juni 2020 vedtog, at alle ejere og beboere af bygninger på matrikler inden for 1,5 km fra nærmeste solcelle skulle orienteres om projektet via Digital Post/alm. post ved fritagelse, i stedet for en orientering igennem lokale aviser som tidligere. Denne skriftlige meddelelse er således kun en orientering om, at Solenergi Torp ApS som opstiller af projektet inviterer alle interesserede til offentligt lovpligtigt informationsmøde efter VE-loven om projektet.

Mødet afholdes den 23. august 2022 kl. 17 på Rådhuset, Skelbækvej 2, 6200 Aabenraa.

På mødet redegør opstilleren for projektets betydning for de omkringliggende beboelsesejendomme. Endvidere redegør Energistyrelsen for reglerne om erstatning for værditab på beboelsesejendomme som følge af opstillingen af projektet (værditabsordningen), samt nære naboers mulighed for salgsoption og VE-bonus.

Hvis du ikke mulighed for at deltage i mødet, kan orienteringsmateriale, som udleveres på mødet, rekvireres ved at kontakte Hans Loff på tlf. 20963622 eller e-mailadressen loff@loff.dk. **Materialet vil efter mødet være tilgængeligt på denne side: www.SolenergiTorp.dk.**

Hvis du har spørgsmål til værditabs-, salgsoption- og VE-bonusordningen kan du læse mere på Energistyrelsens hjemmeside. Energistyrelsen kan kontaktes på e-mailadressen fo@ens.dk.

REGLERNE FOR ANMELDELSE AF KRAV OM VÆRDITABSERSTATNING

Værditabsordningen giver ejere af beboelsesejendomme, som bliver naboer til nye solceller, mulighed for at anmelde krav om erstatning, hvis de planlagte anlæg må forventes at påføre de pågældende beboelsesejendomme et værditab.

Krav om værditabserstatning kan anmeldes gratis, hvis beboelsesbygningen er helt eller delvist beliggende i en afstand af op til 200 meter fra nærmeste solcelleanlæg i projektet. Det er således selve beboelsesbygningen, som skal ligge inden for afstandsgrænsen, for at der er fritagelse for gebyr.

Hvis din beboelsesbygning ligger længere væk end 200 meter fra nærmeste solcelleanlæg i projektet, skal der sammen med anmeldelsen indbetales et gebyr på 4.000 kr., da opstiller ellers ikke er forpligtet til at betale erstatning for værditab. Kontonummer til brug for indbetalingen fremgår af anmeldelseskemaet.

Hvis du tilkendes erstatning for værditab, indgår aftale med opstiller om erstatning, eller hvis sagen ikke kan realitetsbehandles, får du gebyret tilbage.

REGLER FOR ANMELDELSE AF KRAV OM SALGSOPTION

Salgsoptionsordningen giver ejere af beboelsesbygning, som er helt eller delvist beliggende i en afstand af op til 200 meter fra nærmeste solcelleanlæg mulighed for at anmelde krav om salgsoption.

Dette forpligter således opstilleren til at tilbyde ejeren af beboelsesejendommen at købe ejendommen ved slagsoption, såfremt beboelsesejendommen får tilkendt et værditab fra Taksationsmyndigheden på over 1 % af beboelsesejendommens værdi.

Vælger en ejer af en beboelsesejendom at benytte salgsoptionen, vil ejeren og opstilleren selv skulle aftale tidspunkt og vilkår for indfrielsen af salgsoptionen. Allerede udbetalt værditabserstatning på beboelsesejendommen vil blive fraregnet ved indfrielsen af salgsoptionen.

På mødet – samt i orienteringsmaterialet hertil – oplyses der om de nærmere regler for gebyrbetaling og salgsoption, og det oplyses, hvilke beboelsesejendomme der ligger inden for en afstand af 200 meter fra nærmeste solcelleanlæg fra projektet, og dermed er gebyrfrie og kan anmelde krav om salgsoption.

KRAVANMELDELSE

Anmeldelse af krav om erstatning for værditab og salgsoption kan ske via hjemmesiden www.taksationsmyndigheden.dk. Alternativt kan anmeldelseskemaet rekvireres på e-mail-adresse post@tksm.dk.

Anmeldelsen skal være modtaget senest 8 uger efter, at mødet har været afholdt, hvilket vil sige **senest den 18. oktober 2022 kl. 23.59**.

Overskrides fristen eller indbetales gebyr ikke senest efter påkrav, er opstiller ikke forpligtet til at betale for værditab eller salgsoption.

Kun under særlige omstændigheder kan der dispenseres fra fristen.

Dispensation fra anmeldelsesfristen kræver, at ejeren af beboelsesejendommen af særlige grunde ikke har haft mulighed for at blive opmærksom på det foreliggende individuelle orienteringsbrev, som er sendt pr. digital post til ejere og beboere af bygninger på matrikler, som der er helt eller delvis beliggende 1,5 km fra det planlagte solcelleanlæg, eller at ejeren ikke har kunnet fremsætte krav inden for 8-ugers-fristen pga. sygdom, længere tids bortrejse el. lign.

Som et alternativ kan du og opstilleren i stedet indgå et frivilligt forlig om værditabets størrelse.

Hvis du har anmeldt krav om erstatning for værditab, og efterfølgende indgår et forlig med opstilleren, skal Energistyrelsen informeres, så sagen kan afsluttes. Et frivilligt forlig kan ikke indbringes for Taksationsmyndigheden eller anden administrativ myndighed.

REGLER FOR VE-BONUS

VE-bonusordningen giver beboere af beboelsesejendomme, som er beliggende i en afstand af op til 200 meter fra nærmeste solcelleanlæg mulighed for at få en årlig udbetaling svarende til en del af anlæggets kapacitet i hele anlæggets levetid.

Udbetalingen vil blive baseret på anlæggets produktion fra 6,5 kW og elmarkedsprisen og være skattefri. Det forventes, at den gennemsnitlige årlige udbetaling pr. husstand for solceller ca. 2.500 kr., samt at den samlede VE-bonus maksimalt udgør 1,5 % af anlæggets kapacitet.

Dette orienteringsbrev er i bilag 2 vedlagt, en liste og oversigtskort over, hvilke beboelsesejendomme som er registeret til beboelse i BBR, der er helt eller delvis beliggende i en afstand af op til 200 meter fra nærmeste solcelleanlæg. Endvidere er der vedlagt i bilag 1, et tilbud til disse beboelsesejendomme om udbetaling af VE-bonus, som skal accepteres **senest den 18. oktober 2022 kl. 23.59**.

Solenergi Torp ApS skal afslutningsvis gøre opmærksom på, at dette orienteringsbrev er udsendt af Energistyrelsen, på vegne af os som opstiller, til ejere og beboere af bygninger på matrikler, som er helt eller delvis er beliggende i en afstand af op til 1,5 km fra den planlagte placering, jf. § 9, stk. 4-5 i lov om fremme af vedvarende energi.

Med venlig hilsen

Solenergi Torp ApS

Bilag 1 – Paradigme til meddelelse af accept af VE-bonus

Information om projekt:

Projekt navn:

Kommune:

Informationer om husstanden:

Adresse i BBR:

Postnr. og by:

Er husstanden beliggende inden for:

- 200 meter fra nærmeste solcelleanlæg JA_____ Nej_____

Information om den ansvarlige, der skal stå for fordelingen af VE-bonus i husstanden:

Navn:

Telefonnummer:

E-mail:

Bankkonto: Reg.nr. _____ Kontonr.: _____

Information om myndige beboere i husstanden (også den ansvarlige) husk fysisk underskrift:

Navn:

Fødselsdag:

Fordeling:

Underskrift:

Navn:	
Fødselsdag:	
Fordeling:	Underskrift:

Navn:	
Fødselsdag:	
Fordeling:	Underskrift:

Navn:	
Fødselsdag:	
Fordeling:	Underskrift:

Betingelser:

- 1) Tilbuddet er betinget af, at beboelsesejendommens beliggenhed opfylder betingelserne i § 14, stk. 1, nr. 1 i forhold den endelige placering af anlægget jf. § 14, stk. 1, nr. 2 i bekendtgørelse nr. 2161 af 14. december 2020 om VE-bonusordning til naboer til vindmøller, solcelleanlæg, bølgekraftanlæg og vandkraftværker.
- 2) Tilbuddet er betinget af, at husstande der ønsker at acceptere dette tilbud om VE-bonus, inden den **18. oktober 2022** meddeler deres accept skriftligt til opstiller. Meddelelsen kan sendes til: Solenergi Torp ApS, Varnæsvej 329, 6200 Aabenraa eller pr. e-mail: loff@loff.dk. Tilbud, der er indkommet efter den **18. oktober 2022 kl. 23:59**, vil dog også blive accepteret.
- 3) Tilbuddet er betinget af, at husstanden angiver hvordan udbetalingen skal fordeles mellem beboerne i husstanden.

Vejledning:

Husstanden er berettiget til VE-bonus fra første produceret kWh fra anlægget og i hele anlæggets levetid, dog ophører en beboers ret til at modtage VE-bonus, hvis beboeren flytter fra husstanden.

Ved en beboers fraflytning eller ved en ny beboers tilflytning til en husstand med ret til VE-bonus skal beboeren oplyse opstilleren om fra- eller tilflytning samt dato for fra- eller tilflytningen. Husstanden skal herefter indsende en ny meddelelse om accept af VE-bonus til opstilleren igen.

Retten til VE-bonus ophører ved udgangen af den måned, beboeren er flyttet fra husstanden. Fraflyttede beboeres ret til VE-bonus overgår til nye beboere, der flytter ind i husstanden. Retten overgår ved begyndelsen af den første hele måned efter beboeren er flyttet ind i husstanden. Flytter ingen ny beboer ind i husstanden overgår den fraflyttede beboers ret til VE-bonus til de resterende beboere i husstanden.

Tidspunktet for en beboers ind- eller fraflytning i en husstand bestemmes af den ind- eller fraflytningsdato, der er registeret i CPR.

En beboer i en husstand med ret til VE-bonus, der er ejer af beboelsesejendommen og har benyttet sig af retten til salgsoption, jf. § 6 a i lov om fremme af vedvarende energi, har ret til at modtage VE-bonus frem til udgangen af den måned, hvor beboeren flytter fra ejendommen.

VE-bonus udbetales til husstanden én gang årligt bagudrettet med frist den 1. maj.

VE-bonus udgør:

- $\text{Andel af elproduktionen (\%)} = (\text{VE-bonus(MW)} / (\text{samlet kapacitet(MW)}))$, og skal beregnes af anlæggets produktion fra 6,5 kW.

VE-bonus opgøres på månedlig basis efter følgende formel:

- $\text{Bonus (kr.)} = \text{andel af elproduktionen (\%)} * \text{elpris (kr./kWh)} * \text{produktion (kWh)}$

Den gennemsnitlige månedlige elpris benyttes i udregningen af VE-bonussen. Den elpris, som opstilleren har modtaget som afregning for den leverede elektricitet, anvendes. Hvis anlægget i en periode ikke leverer strøm til el-nettet, men i stedet producerer elektricitet til egen forbrugsinstallation, benyttes den gennemsnitlige månedlige spotpris i det relevante prisområde i udregningen af VE-bonussen i den periode, hvor der ikke leveres strøm til el-nettet.

Udbetalingen af VE-bonus beregnes af hele anlæggets produktion.

Den samlede VE-bonus, som opstiller skal udbetale, kan maksimalt udgøre 1,5 pct. af anlæggets kapacitet. Såfremt udbetalingen af VE-bonus udgør mere end 1,5 pct. af anlæggets kapacitet, fordeles bonussen ligeligt på alle berettigede husstande.

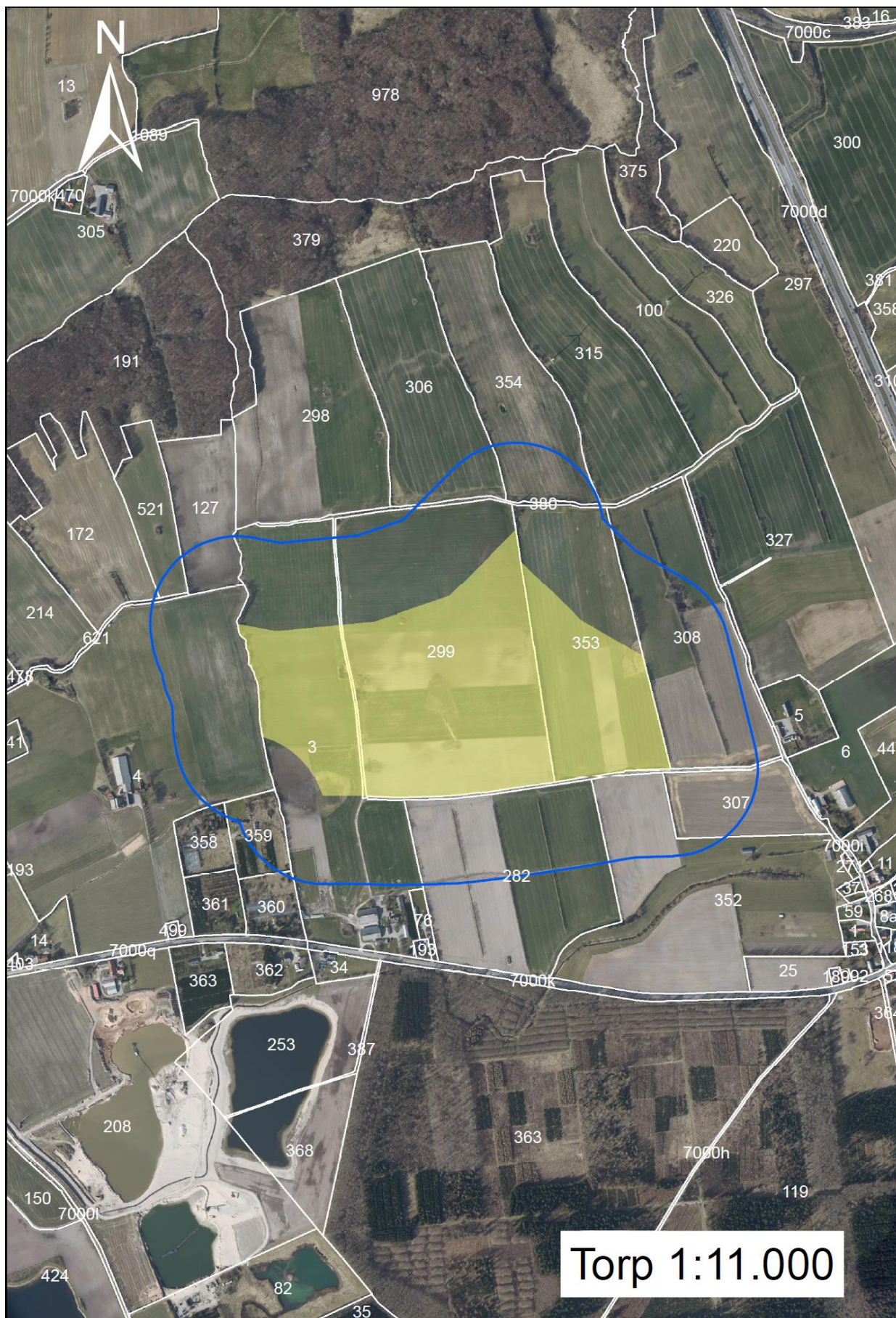
Opstiller har pligt til at sikre, at de husstande, der har ret til VE-bonus, som har accepteret dette tilbud om VE-bonus, modtager den korrekte udbetaling af VE-bonus.

VE-bonus til en husstand udbetales til den beboer, der er ansvarlig for fordelingen af VE-bonus i husstanden. VE-bonus udbetales til den af beboeren oplyste bankkonto.

Bilag 2 – Liste og oversigtskort

Liste og oversigtskort over hvilke beboelsesejendomme som er registeret til beboelse i BBR, der er helt eller delvis beliggende i en afstand af op til 200 meter fra nærmeste solcelleanlæg.

Nedenstående ejendomsliste omfatter adresser på beboelsesbygninger, som er registeret til beboelse i BBR, der helt eller delvis er beliggende i en afstand af op til 200 meter fra solcelleanlægget ved Torp.			
Adresse	Postnr. / By	Matr.nr.	Ejerlav
Ingen beboelsesejendomme indenfor 200 meter			



— illustrerer hvilke beboelsesbygninger som er registeret til beboelse i BBR, der er helt eller delvis beliggende i en afstand af op til 200 meter fra nærmeste solcelleanlæg.